

ARANEARUM SPECIES NOVAE,

AUCTORE PROF. S. SPASSKY.

NOVOTCHRKASSK, U. R. S. S.

**Argiope Ahngeri** nova species.

*Femina* (fig. 1). — Cephalothorax 6-7 mm. longus, 4, 6-6 mm. latus, dorso fere plano, lateribus inaequaliter rotundatis et supra basim palporum sinuatis, impressionibus cephalicis diffusis, radiis fere indistinctis et foveâ transversâ mediâ magnâ notatus. postice truncatus et leviter sat late emarginatus; pars cephalica sat lata, anteriora versus rotundato-angustata.

Oculorum mediorum area antice paullo angustior quam postice. Oculi laterales in tuberculo communi humili siti, laterales antici posticis multo minores.

Clypeus sub oculis reclinatus.

Mandibulae ad sulcum unguicularem dentibus armatae antice 4, postice 3, e quibus superrimus caeteris multo minor, nonnunquam nullus.

Labium subtriangulare, apice rotundato.

Sternum impressionibus radiantibus notatum.

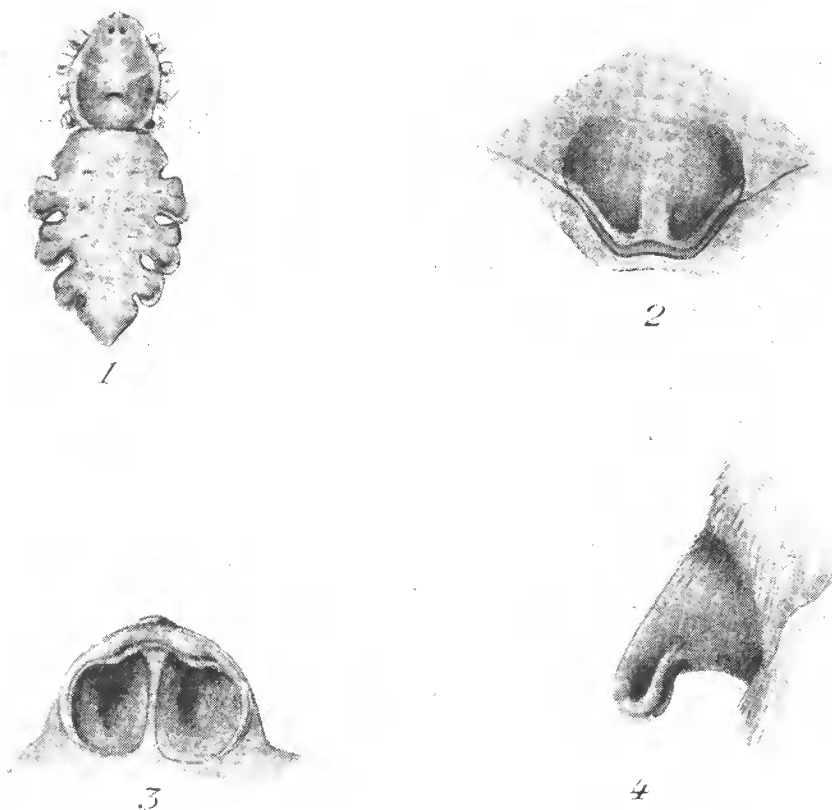
Pedes abunde aculeati. Pedum IV femora aculeis numerosis, brevibus similibus atque in feminis *Argiope lobata* Pallas, carent, aut loco eorum aculeis paucis, minutis et sat irregulariter dispositis instructa.

Abdomen late ovatum, insigniter deplanatum, antice truncatum, posteriora versus angustatum, postice acuminatum, latitudine suâ circiter sescuplo longius; latera abdominis utrimque in lobos tres producta, rotundatos, sulco sat profundo incisos, basi constrictos; abdominis dorsum utrimque punctis impressis quatuor ornatum; praeterea puncti impressi pauci in lateribus et in lobis abdominis siti.

Epigyna a parte inferiore visa (fig. 2), processum format, fortiter prominentem, convexum, retro et deorsum directum, pone marginem epigastrii paullum productum, latiore quam longum, posteriora versus aequaliter angustatum, striâ brevi; longitudinali,

mediâ, elevatâ, corneâ et margine incrassato corneo ornatum, postice truncatum et leviter emarginatum.

Epigyne a parte postica visa (fig. 3) processum format fortiter prominentem, latiore quam latum, sub-semicircularem fere,



*Argiope Ahngeri* Spassky.

Fig. 1. — 1, Femina; 2, Epigyne ab imo visa; 3, Epigyne a parte posteriore visa; 4, Epigyne a latere visa.

superficie posticâ profunde excavatâ et septo marginibus processus humiliore in foveas duas divisâ. In abdomine ab imo viso foveae descriptae corpore processus omnino occultantur.

Epigyne a latere visa (fig. 4) processum format fortiter prominentem, curvatum, retro et deorsum directum, antice convexum, postice concavum. Mamillae a margine postico abdominis late remotae, subter — fere inter lobos abdominis 2 et 3. — Setae.

Cephalothorax secundum exempla humefacta, diu in spiritu vini conservata, fulvus, pilis albidis adpressis dense tectus, lateribus, marginibus exceptis, plus minusve infuscatis; pars cephalica flava, maculis et lineolis fuscis aut castaneis, parum expressis ornata.

Mandibulae flavae, ad basim in latere exteriori, ad apicem et ad latus interius posticum plus minusve infusatae.

Maxillae flavae, dimidio basali, marginibus exceptis, plus minusve infuscato; palpi flavi, apice infuscato.

Labium flavum, basi fuscâ.

Sternum flavum, margine infuscato.

Pedes flavi annulis latis ornati. Pedum femora ornata : I. annulis quaternis; femora II annulis quaternis, quorum basales subter solum evoluti, aut nulli; femora III binis valde latis, formâ insigniter varianti, nonnunquam annulis singulis, plus minusve in duos subdivisis; femora IV annulis binis, mediis nonnunquam subter interruptis, apicalibus nonnunquam in duos subdivisis.

Pedum omnium pastellae ornatae annulis binis, quorum basales supra solum evoluti.

Tibiae et metatarsi annulis ternis ornati.

Tarsi dimidio apicali infuscato.

Abdominis dorsum flavum, pilis albidis adpressis dense tectum, marginibus maculis fuscis, magnam partem in partibus posticis loborum dispositis, pictis.

Epigyne et scuta pulmonalia fusca.

Venter, pilis albidis et fuscis adpressis dense tectus, pone epigastrium vittâ longitudinali, ornatus fuscâ aut castaneâ, forma varianti, maculas flavas includenti, mamillas attingenti et in utroque latere vittâ flavâ, nonnunquam interruptâ, limitata. Ventris reliqua pars, lobis exceptis, maculis et lineis fuscis aut castaneis, forma irregulari et varianti, plus minusve picta; lobi abdominis subter flavi, fasciâ fuscâ sat latâ picti. Pictura ventris valde mutabilis. Mamillae fuscae aut castaneae.

*Mas* ignotus.

*Patria* : Regio Transcaspica.

Speciei huius feminas tres adultas ad Achal Teke legit C. O. Ahnger.

#### **Meta orientalis** nova species.

*Femina* (fig. 5). — Cephalothorax 3 mm. longus, longitudine tibiam cum patella IV circiter aequans, 2 1/2 mm. latus, nitidus, lateribus sat aequabiliter rotundatis et supra basim palporum sinuatis, impessionibus cephalicis mediocriter profundis, diffusis, radiis parum distinctis et foveâ transversâ mediâ, magnâ et profundâ notatus, postice rotundato-truncatus et leviter emarginatus. Dorso partis cephalicae paullum arenato in longitudinem, dorso partis thoracicae modice declivi, fere recto.

Oculi subaequales; oculorum series anterior fortiter, series posterior leviter recurvata; oculi medii a lateralibus longius quam

inter se remoti; area oculorum mediorum longior quam lata, antice vix angustior quam postice; oculi laterales in tuberculo communi humili siti.

Clypeus sub oculis anticis mediis sescuplum eorum diametrum altitudine fere aequans.

Mandibulae sub clypeo leviter geniculatae, leviter reclinatae, maculâ basali carentes, lateribus exterioribus in dimidio basali leviter convexis, in dimidio apicali concavis; supra sulcum unguicularem, in latere anteriore mandibulae aculei tenues, seriem obliquam formantes, siti. Sulcus unguicularis antice dentibus 3 sat fortibus, subaequalibus ornatus, e quibus duo apicales inter se proximi, dens basalis a reliquis remotus. Sulcus unguicularis postice dentibus 3, anticis minoribus, ornatus, dente basali a caeteris paullo longius remoto quam hi inter se.

Labium latius quam longum, margine rotundato, fortiter elevato, crasso instructum.

Maxillae convexae, circiter 2- plo longiores quam latae, lateribus exterioribus fere rectis, parallelis aut leviter divergentibus, apice truncatae, angulo apicali exteriori rotundato.

Sternum margine antico procurvo, impressionibus radiantibus notatum, postice acuminatum.

Pedes et palpi sat longi aculeis numerosis instructi. Femora aculeis ornata : I. praeter aculeos dorsales 1. 1., in dimidio basali sitos, utrimque aculeis 5; II. supra aequae ac in latere antico aculeis 4 aut 3, in latere postico aculeis 5 aut 6; III. aculeis dorsalibus 1. 1. aut 1. tantum, in latere antico aculeis 1. 1. aut 1., in dimidio apicali sitis et in latere postico aculeo 1, ad apicem sito; IV. praeter aculeos dorsales 1. 1., in latere antico aculeis 1. 1, in latere postico I, ad apicem sito. Patellae omnes aculeis 1. 1. ad basim et ad apicem sitis armatae. Tibiae anteriores praeter aculeos dorsales 1. 1., utrimque : 1. — 1. 1. 1., 2. — 1. 1., tibiae III. utrimque — 1., praeterea supra aculeo 1, in dimidio basali sito; tibiae IV. utrimque aculeis 1. 1 et supra 1. 1. Metatarsi omnes ad basim supra et subter aculeo 1, praeterea 1. in latere antico in dimidio basali — 1. 1., aut 1. 1. 1., in latere postico 1, aut 1. 1.; 2. — antice 1. 1., postice — 1; III. et IV. — antice 1. 1. 1., postice — 1; praeterea metatarsi I. et II. in lateribus anticis aculeis numerosis tenuibus, curvatis, in seriem longitudinalem regularem dispositis; instructae.

Abdomen  $4 \frac{1}{2}$  mm. longum,  $3 \frac{1}{2}$  mm. latum, circiter in  $\frac{1}{3}$  longitudinis latissimum, humeris plus minusve prominentibus, posteriora versus leviter et aequabiliter angustatum, postice rotundatum; dorsum abdominis a margine postico lineâ fere recta adscendit usque ad punctum summum circiter ad humeros situm.

Epigynes (fig. 6) pars media processu occupata brevi, corneo,

latiore quam longo, convexo; paullum prominenti, pone versus leviter dilatato, pone marginem epigastrii non producto, sulco transverso profundo a parte epigynes anteriore separato, postice rotundato-truncato; in utroque latere processus supra dicti foveae subtriangulares sitae, vadosae, fundo albido, marginibus fuscis, posteriora versus dilatatae, retro et foras apertae.

Epigynes partes commemoratae in areâ dispositae nigrofuscâ, transversâ, duplo circiter latiori quam longâ, margine antico recurvo, incisuris tribus : 2 lateralibus sat profundis, et 1 mediâ, parum distinctâ, instructo.

Cephalothorax secundum exempla in spiritu vini conservata testaceus, glaber, margine angusto nigricanti interrupto, postice fere indistincto cinctus; pars cephalica antice rufescens, pilis cinereis sparsis tecta; oculi medii postici in maculis nigris elongatis, formâ irregulari, posteriora versus acuminatis, siti; pars thoracica vitta media nigricanti, in parte cephalicâ in maculam fere rhomboideam dilatatâ, ornata; praeterea pars cephalica vittis nigricantibus quatuor ornata; duabus lateralibus ab oculis lateralibus posticis abeuntibus, posteriora versus divergentibus, cum macula rhomboidea lineis nigricantibus obliquis conjunctis, et duabus mediis ab oculis mediis posticis abeuntibus, angustioribus, minus expressis; posteriora versus primum gradatim approximatis, deinde parallelis et cum macula rhomboidea supra dicta confluentibus; vittae laterales et mediae fasciis nigricantibus, diffusis, oblique-transversis inter se conjunctae.

Sternum nigrofusum; in medio paullo clarius.

Mandibulae testaceo-cinereae, maculâ pallidiore diffusâ, in dimidio basali lateris anterioris dispositâ, ornatae.

Maxillae testaceo-cinereae apicem versus pallidiores.

Palpi testacei, palporum femora et patellae supra maculis nigricantibus, parvis, in femoribus ad apicem, in patellis ad basim sitis, ornatae; tibiae et tarsi palporum annulis nigricantibus singulis, ad basim sitis ornati.

Pedes testacei, maculis et annulis nigricantibus ornati, femora et tibiae supra maculis nigricantibus parvis, plus minusve numerosis, basim aculeorum cingentibus, pictae; praeterea femora ornata : I et II, annulis, binis, diffusis, subter solum evolutis, in dimidio apicali sitis, femora III. et IV. annulis ternis, apicalibus plus minusve interruptis, caeteris subter solum evolutis.

Patellae I. et II. supra in apice nigricantes, annulo nigricanti obliquo, supra plus minusve incompleto pictae; patellae III. et IV. supra apice et basi nigricantes.

Tibiae I. et II. praeter maculas, basim aculeorum cingentes, annulis nigricantibus ternis formâ irregulari, supra plus minusve evanescentibus, tibiae III. et IV. annulis binis ornatae.

Metatarsi annulis nigrofuscis binis, parum expressis, diffusis picti.

Tarsi apice infuscati.

Abdominis dorsum fuliginosum maculâ parvâ luridâ, nigro cincta, in margine antico sitâ, nonnunquam obsoletâ et maculis duabus formâ irregulari, magnis, nigris extrinsecus et retro lurido marginatis, in parte anteriori abdominis — inter humeros fere — sitis, ornata; in dimidiò distali abdominis lineae duae nigrae undulatae, posteriora-versus approximatae, sitae.

Venter fuliginosum, lineis duabus luridis parallelis, parum expressis, ab epigastrio abeuntibus et mamillas parùm non attingentibus, pictum; ante mamillas macula nigrofusca, magna, transversa, latior quam longa sita; praeterea prope mamillas utrimque bina puncta nigrofusca et binae maculae luridae subrotundatae alternatim dispositae.

*Mas.* — Cephalothorax 3<sup>mm</sup>,3 longus, tibiâ cum patella IV., brevior, 2<sup>mm</sup>,6 latus; cephalothoracis anterior ad latus exterius mandibulae in dentem brevem triangularem corneum productus.

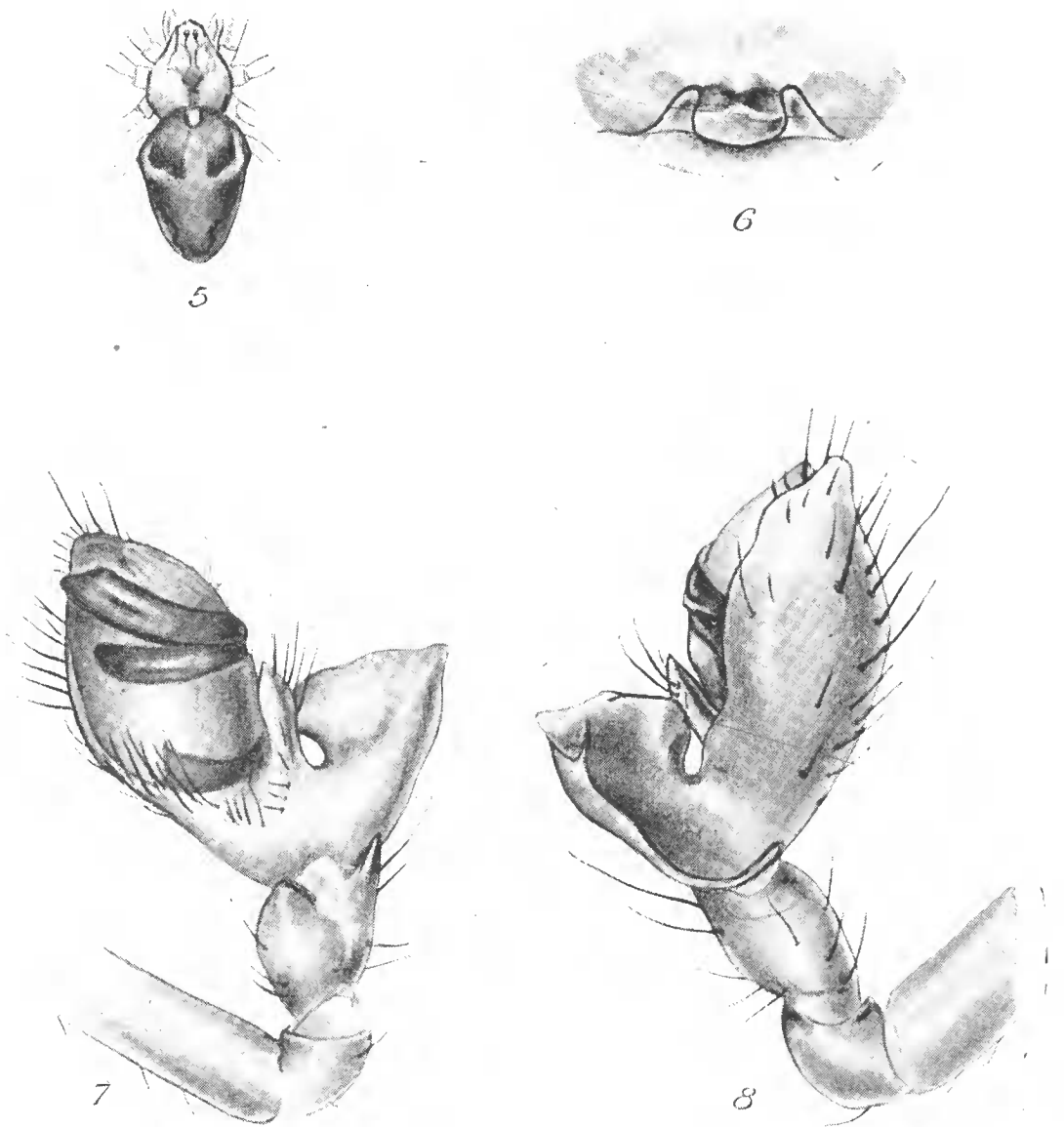
Palporum pars femoralis longa, compressa et leviter incurvata, apicem versus dilatata; pars patellaris brevis, a laterc visa triangularis fere, dorso insigniter convexo, margine anteriore concavo, posteriore fere recto; pars tibialis longior quam lata, basi constricta, supra in apice processu triangulâri brevi, setis longis instructo, anteriora versus et foras directo, ornata; tibiae latus exterius margine antico corneo praerupto in antica parte impressione notatum sat magnâ fundo albido membranaceo, subter margine elevato corneo, excavato limitatâ.

Lamina tarsalis aculeis et pilis longis tectâ, basi angustata, apice subrotundata, margine inferiore ad apicem incisurâ parvâ notato; ramus superior paracymbii, in angulo basali superiore laminae tarsalis initium capiens, processum lamelliformem format maximum, anteriora versus et sursum directum, duplo fere brevior quam tota lamina tarsalis, fere rectum, compressum, corneum, pro parte pellucidum, a latere visum altissimum — praesertim ad apicem, — latere exteriore convexo, latere interiore excavato, margine superiore longo, inflexo et prope apicem spinâ curvatâ instructo, margine inferiore brevior, concavo et a basi laminae tarsalis sinu angusto separato; in apice processus commemoratus truncatus angulo superiore prominenti, inferiore rotundato; paracymbii ramus inferior, anteriora versus magis prominens, sat longus, pilis longis tectus (fig. 7).

Bulbus convexus, in dimidiò apicali taeniâ corneâ instructus, in margine superiore bulbi initium capient, in sescuplum circum curvatâ, oblique-transverse positâ, apice oblique truncato et levis-

sime emarginate marginem inferiorem tarsi attingenti; in apice bulbus oblique truncatus membranaceus (fig. 8).

Femora aculeis ornato: I. praeter aculeos dorsales 1. 1., in dimi-



*Meta orientalis* Spassky.

Fig. 2. — 5, Femina; 6, Epigyne ab imo visa; 7, Maris palpus sinister a latere exteriori visus; 8, Maris palpus sinister a latere interiore visus.

dio basali sitos, antice aculeis 4 aut 5, postice 5-6; II. supra 3-5, antice 4, postice 5; III. supra 2-3 et utrimque 2-3; IV. supra 4 et utrimque 5-3. Patellae, tibiae et metatarsi ut in femina armati.

Caeterum in marem quadrant, quae de femina dicta sunt, mutatis mutandis.

Color maris similis atque in feminâ, sed pictura in cephalothorace et praesertim in pedibus melius expressa. Cephalothoracis margo nigricans plerumque non interruptus.

*Patria* : Armenia, Elenovka ad lacum Goktscha. Tres feminas et tres mares adultos 13-16. VIII. 1931. Maria Karpova legit.

*Le Gérant,*  
J. CAROUJAT.